

Міжнародний відкритий конкурс архітектурних, дизайнерських та ландшафтних проектів
для впорядкування місць, пов'язаних з єврейською історією у м.Львові / Підконкурс "Меморіал "Янівський концтабір"



ПІДКОНКУРС «МЕМОРІАЛ «ЯНІВСЬКИЙ КОНЦТАБІР»



Міжнародний відкритий конкурс архітектурних, дизайнерських та ландшафтних проектів
для впорядкування місць, пов'язаних з єврейською історією у м.Львові / Підконкурс "Меморіал "Янівський концтабір"

ОРГАНІЗАТОРИ



Виконавчий комітет Львівської міської ради
Площа Ринок 1, м.Львів, Україна, 79006
Міський голова: Андрій Садовий
www.city-adm.lviv.ua

**Управління культури і туризму
департаменту гуманітарної політики Львівської міської ради**
Площа Ринок 1, м.Львів, Україна, 79006
Начальник управління: Андрій Вороновський

**"Муніципальний розвиток та оновлення старої частини міста
Львова"**



Українсько-німецький проект Львівської міської ради та
Німецького товариства технічної співпраці ГмбХ (ГТЦ)
Вул. Акад. Богомольця, 6, офіс 6, м. Львів, Україна, 79005
Керівник проекту: Іріс Гляйхманн
www.gtz.de



Центр міської історії Центрально-Східної Європи
Вул. Акад. Богомольця, 6, м. Львів, Україна, 79005
Директор: Софія Дяк
www.lvivcenter.org

**Управління охорони історичного середовища
Львівської міської ради**
Вулиця Валова, 20, м.Львів, Україна, 79008
Начальник управління: Лілія Онищенко-Швець

Департамент містобудування Львівської міської ради
Площа Ринок 1, м.Львів, Україна, 79006
Директор департаменту: Андрій Павлів

Львівська обласна організація Національної спілки архітекторів
Вулиця Підвальна, 4, м.Львів, Україна, 79008
Голова – Олександр Ярема
www.nsau.org/orgs/lviv/

КОНТАКТНА ІНФОРМАЦІЯ

Софія Дяк (відповідальний секретар конкурсу)
Центр міської історії Центрально-Східної Європи
Вул. Акад. Богомольця, 6, м. Львів, Україна, 79005
Тел. +38 032 2751734
Факс. +38 032 2751309

Електронна адреса:
competition@city-adm.lviv.ua

Офіційна веб-сторінка:
www.city-adm.lviv.ua/archilviv

Міжнародний відкритий конкурс архітектурних, дизайнерських та ландшафтних проектів
для впорядкування місць, пов'язаних з єврейською історією у м.Львові / Підконкурс "Меморіал "Янівський концтабір"

TABLE OF CONTENT

А / ЗАГАЛЬНА ІНФОРМАЦІЯ

- 4 Вступ: Про місто
- 5 Ідея конкурсу / Території
- 6 Терміни
- 7 Структура конкурсу / Оплата / Премії / Анонімність
- 8 Подання конкурсних проектів
- 9 Критерії оцінювання проектів / Журі

В / ПІДКОНКУРС "ПЛОЩА СИНАГОГ"

- 10 Територія
- 10 Завдання
- 11 Вимоги

С / ІСТОРИЧНА ДОВІДКА

- 12 Історія території
 - 16 Історія міста
 - 18 Єрейська історія та спадщина Львова
-
- 20 Консультанти / Джерела



Міжнародний відкритий конкурс архітектурних, дизайнерських та ландшафтних проектів
для впорядкування місць, пов'язаних з єврейською історією у м.Львові / Підконкурс “Меморіал “Янівський концтабір”

А / ЗАГАЛЬНА ІНФОРМАЦІЯ

ВСТУП

Львів, Lviv, Lwów, לרבעל, Lemberg, Львов – це імена одного міста, де переплелися культури, мови та релігії Сходу і Заходу, де українська, польська, єврейська, німецька та інші громади вибудовували свої способи існування впродовж століть. Міський простір Львова найкраще ілюструє як різні громади докладалися до зростання і розвитку міста. У першій половині ХХ століття Львову довелося пережити дві війни, етнічні конфлікти, кілька кардинальних змін політичних режимів – і, нарешті, встановлення безпрецедентного соціалістично-комуністичного правління. Ці роки радикально змінили культурну розмаїтість міста. Єврейське населення було майже повністю винищене під час Голокосту у період німецько-нацистської окупації. Натомість після Другої світової війни більшість польських мешканців радянський уряд змусив покинути місто, значна частина українців була заслана на Сибір чи розстріляна НКВД. Фізична і культурна спадщина єврейської громади, значною мірою зруйнована під час Голокосту, у повоєнному Львові доволі довго нехтувалася.

Після війни міський простір Львова став плацдармом для офіційних стратегій, які своєю метою проголошували інтеграцію міста у систему нових символів, які б виражали національну й політичну належність до Радянської України. Коли комуністична система зазнала колапсу, зникли принаймні формальні, зовнішні обмеження, які окреслювали форму пам'яті і саму пам'ять про місто довоєнне і місто повоєнне. Це відкрило можливості для переоцінки і публічного увіковічення тих подій, які у радянський період перебували під табу або піддавалися суворій цензурі і спотворювалися. Зараз Львів є найбільшим містом Західної України поблизу східного кордону Європейського Союзу, а також містом з особливо складною історією та розмаїтою культурною спадщиною, яке зіткнулося з викликом осмислення свого минулого. Ця ініціатива є частиною цього процесу.



Міжнародний відкритий конкурс архітектурних, дизайнерських та ландшафтних проектів
для впорядкування місць, пов'язаних з єврейською історією у м.Львові / Підконкурс "Меморіал "Янівський концтабір"



ІДЕЯ КОНКУРСУ / ТЕРИТОРІЇ

Міжнародний відкритий конкурс архітектурних, дизайнерських та ландшафтних проектів для впорядкування місць, пов'язаних з єврейською історією у м.Львові охоплює три вільні ділянки міста, які пов'язані з життям єврейської спільноти до Другої світової війни та з її винищенням під час нацистської окупації Львова. Для кожної ділянки характерні власні особливості конкурсної програми. Учасникам конкурсу пропонується три окремі завдання для цих трьох ділянок. Їх можна розглядати або окремо, або комплексно, з концептуальним пов'язанням двох чи трьох цих ділянок в одне ціле.

Головною метою конкурсу є звернення уваги на багатоетнічне минуле Львова та збереження його багатокультурної спадщини. Конкурс має два основних взаємопов'язаних завдання. Перше з них – забезпечити пошук найкращих рішень з облаштування територій, охоплених конкурсом, з метою покращання умов життя для мешканців та гостей м.Львова. Інше завдання полягає у тому, щоб звернути увагу на усвідомлення багатоетнічного минулого Львова за допомогою нового відкриття та показу єврейської спадщини міста.

Результатом конкурсу має бути розробка архітектурних, ландшафтних та дизайнерських рішень з облаштування трьох ділянок, охоплених конкурсом. Конкурсні проекти повинні підкреслювати унікальну історію м.Львова, водночас виходити за межі типових стереотипів. Проекти мають показати минуле кожного місця, допомогти сучасним львів'янам пізнати історію колишніх мешканців міста, інтегрувати їх у сучасний міський контекст для покращання умов життя у місті.

Підконкурс "Меморіальний парк "Янівський концтабір"

- Частина території колишнього Янівського концентраційного табору на сучасній вулиці Винниця.

Підконкурс "Площа синагог"

- Територія, на якій колись розташовувались три важливі для релігійного та суспільного життя єврейської громади будівлі: Велика міська синагога, Синагога Турей Захав (знана також як "Золота Роза"), Дім навчання Бейт гаМідраш.

Підконкурс "Меморіальний парк "Бесойлем – дім вічності"

- Частина території колишнього єврейського кладовища біля пологового стаціонару на вул.Раппапорта.

Міжнародний відкритий конкурс архітектурних, дизайнерських та ландшафтних проектів
для впорядкування місць, пов'язаних з єврейською історією у м. Львові / Підконкурс "Меморіал "Янівський концтабір"



ТЕРМІНИ

6 серпня 2010 року

Оголошення конкурсу

Від 1 вересня 2010 року

Учасники можуть завантажити усі матеріали конкурсу на сайті

www.city-adm.lviv.ua/archilviv

До 15 жовтня 2010 року

Запитання щодо конкурсу можуть бути надіслані до організаторів на електронну адресу: competition@city-adm.lviv.ua

Прохання у темі повідомлення зазначати:

"Yanivsky Camp Memorial Questions"

або "Питання до підконкурсу "Меморіал "Янівський концтабір"

До пізніше 1 листопада 2010 року

Відповіді на усі одержані запитання будуть розміщені на:

www.city-adm.lviv.ua/archilviv

До 10 листопада 2010 року

Про намір взяти участь у конкурсі слід повідомити організаторів, виславши відповідне повідомлення на електронну скриньку competition@city-adm.lviv.ua або факсом 38 032 2751309

До 1 грудня 2010 року (не пізніше ніж о 18:00 год. Київського часу)

Термін прийому конкурсних проектів

Проекти повинні бути одержані організаторами

Конкурсні проекти надсилаються організатору конкурсу у заклеєних пакетах. На пакеті повинно бути зазначено "Підконкурс "Меморіал "Янівський концтабір".

Адреса одержання пакетів:

Центр міської історії Центрально-Східної Європи
Вул. Акад. Богомольця, 6, м. Львів, Україна, 79005

Про своєчасну доставку проектів дбають учасники.

З 8 грудня 2010 року

Виставка конкурсних проектів

13-15 грудня 2010 року

Засідання журі та оголошення результатів

15 грудня 2010

Оголошення результатів

16 грудня 2010

Оприлюднення результатів на <http://www.city-adm.lviv.ua/archilviv>

Міжнародний відкритий конкурс архітектурних, дизайнерських та ландшафтних проектів
для впорядкування місць, пов'язаних з єврейською історією у м. Львові / Підконкурс "Меморіал "Янівський концтабір"



СТРУКТУРА КОНКУРСУ / ОПЛАТА / ПРЕМІЇ / АНОНІМНІСТЬ

Вид конкурсу: міжнародний відкритий конкурс архітектурних, дизайнерських та ландшафтних проектів, який проводиться в один тур. До участі у конкурсі запрошуються: професійні архітектори, скульптори, дизайнери, архітектори ландшафту, спеціалісти з містобудівного проектування, студенти архітектурних і мистецьких шкіл одноосібно чи у складі авторських колективів. Учасниками конкурсів не можуть бути члени журі, відповідальний секретар конкурсу, їхні близькі родичі, особи, які готували конкурсну документацію, а також особи, які безпосередньо пов'язані з членами журі виконанням трудових обов'язків.

Учасникам конкурсу пропонується три окремі завдання для цих трьох ділянок. Їх можна розглядати або окремо, або комплексно, з концептуальним пов'язанням двох чи трьох цих ділянок в одне ціле.

Мовами конкурсу є українська та англійська. Всі підписи на планшетах, анотація проекту виконується двома мовами – українською і англійською або лише англійською.

Реєстраційний внесок за участь у конкурсі не стягується.

Перша премія	3000 євро
Друга премія	2000 євро
Третя премія	1000 євро

Передбачається вручення спеціальних відзнак. Матеріали конкурсу у 2011 році будуть опубліковані у спеціальній брошурі.

Процедура конкурсу анонімна і проводиться у спосіб, що унеможливорює ідентифікацію конкурсних праць до закінчення їх розгляду та оцінки членами журі конкурсу. Конкурсні проекти надсилаються організатору конкурсу у заклеєних пакетах. У пакеті може бути лише один конкурсний проект, який складається з планшетів креслень, і заклеєний непрозорий конверт з надписом "КАРТКА", який кріпиться з тильної сторони першого планшета, а також CD-диск з матеріалами конкурсного проекту.

У правому верхньому куті кожного планшета міститься шестизначний ідентифікаційний номер (девіз), який вписується друкованим способом і повинен займати поле 3 см х 9 см. У лівому верхньому куті кожного планшета наноситься порядковий номер планшета.

Заклеєний конверт з надписом "КАРТКА" повинен вмщати:

- Ідентифікаційну картку учасника конкурсу (додаток 1 у «Файловому архіві»),
- Зобов'язання учасника конкурсу виконувати правила конкурсу (додаток 2 у «Файловому архіві»)
- Підтвердження учасника конкурсу про дотримання авторських прав (додаток 3 у «Файловому архіві»).

У разі виявлення у матеріалах конкурсного проекту даних, що торкаються назви або адреси автора виконаної конкурсної роботи, такий проектант знімається з конкурсу. При надсиланні проектів поштою, вказана на пакеті адреса відправника на повинна співпадати з адресою одержувача проектів:

Центр міської історії Центрально-Східної Європи
Вулиця Акад. Богомольця, 6, м. Львів, Україна, 79005

Міжнародний відкритий конкурс архітектурних, дизайнерських та ландшафтних проектів
для впорядкування місць, пов'язаних з єврейською історією у м.Львові / Підконкурс "Меморіал "Янівський концтабір"

ПОДАННЯ КОНКУРСНИХ ПРОЕКТІВ

При поданні конкурсного проекту повинні бути надані наступні матеріали:

- 2-3 планшети (рекомендована кількість) розміром 70x100см.
На планшетах повинні бути представлені наступні креслення:

Генплан території М 1:500

Розріз-розгортка проектованої території М 1:100

3D візуалізація

Один детальний перетин у зближенні 1:100 – 1:200

Графічне пояснення концепції разом з пропозицією її інтеграції у існуючий міський контекст.

- Описова частина, не більше 2 сторінок формату А4 (нанесена на планшетах або окремо)
- Орієнтовний кошторис, який включає розрахунок коштів для реалізації всього проекту (формат А4)
- Ідентифікаційна картка учасника конкурсу, зобов'язання учасника конкурсу виконувати правила конкурсу, підтвердження учасника конкурсу про дотримання авторських прав (див. Анонімність).
- Зменшена версія планшетів у форматі А3 (42cm x 29,7cm)
- CD/DVD диск з матеріалами конкурсного проекту у форматі Pdf (Текстові частини – у форматі MS word(.doc))
- Перелік усіх поданих до конкурсу матеріалів проекту.

Авторські права залишаються за автором проекту. Проте всі подані проекти стануть власністю Львівської міської ради, яка матиме право публікувати увесь матеріал або його частини. Надіслані матеріали не повертаються авторам.



Міжнародний відкритий конкурс архітектурних, дизайнерських та ландшафтних проектів
для впорядкування місць, пов'язаних з єврейською історією у м.Львові / Підконкурс "Меморіал "Янівський концтабір"



КРИТЕРІЇ ОЦІНЮВАННЯ ПРОЕКТІВ/ СКЛАД ЖУРІ КОНКУРСУ

- Відповідність меті та завданню конкурсу, основним вимогам до проектів.
- Образно-пластичне та просторове вирішення, композиція і символіка повинні у повній мірі враховувати історичне минуле території (місця, яке було частиною Янівського концтабору, де вчинялись злочини проти людства) та репрезентувати трагічну історію Львова та єврейської громади у 20 столітті
- Цілісність та якість дизайну, його інтегрованість в оточуючий міський простір.
- Виразність силуету та відповідність просторової композиції містобудівному та природному контексту ділянки проектування.
- Співвідношення вартості та якості проекту.

Оксана Бойко (Україна, м.Львів), історик архітектури, науковий працівник ДП "Український регіональний спеціалізований науково-реставраційний інститут "Укрзахідпроектреставрація", автор монографії "Синагоги Львова"
Інго Андреас Вольф (Німеччина, м.Ляйпциг), архітектор, урбаніст, професор Технічного університету у Ляйпцигу.

Рут Грубер (США, Італія), журналіст, автор численних публікацій про єврейську спадщину у Європі, співзасновниця та асоційований директор Центру вивчення єврейської спадщини (США, м.Сиракузе, штат Нью-Йорк).

Йосиф Зісельс (Україна, м.Київ), голова Генеральної Ради Євро-Азійського Єврейського Конгресу, голова Асоціації єврейських організацій та общин України, виконавчий віце-президент Конгресу національних громад України, кавалер ордена "За заслуги" III ступеня.

Василь Косів (Україна, м.Львів), заступник Львівського міського голови з гуманітарних питань, завідувач кафедри графічного дизайну Львівської національної академії мистецтв.

Сергій Кравцов (Ізраїль, м.Єрусалим), архітектор, науковий працівник Центру єврейського мистецтва Гебрайського університету у Єрусалимі.

Юрій Криворучко (Україна, м.Львів), начальник управління архітектури департаменту містобудування Львівської міської ради, головний архітектор міста, професор, завідувач кафедри містобудування Національного університету "Львівська політехніка".

Карл Фінгерхут (Швейцарія), архітектор, дизайнер, урбаніст, головний урбаніст у Базелі у 1979-1992 роках, професор міського дизайну Технічного університету у Дармштадті, радник у питаннях містопланування міст Бремену, Фердкірха, Зальцбурга, Галле, Карлсруе, Кьольна, Гайдельберга, Регенсбурга.

Богдан Черкес (Україна, м.Львів), архітектор, професор, директор Інституту архітектури Національного університету "Львівська політехніка".

Міжнародний відкритий конкурс архітектурних, дизайнерських та ландшафтних проектів
для впорядкування місць, пов'язаних з єврейською історією у м. Львові / Підконкурс "Меморіал "Янівський концтабір"

В / ПІДКОНКУРС «МЕМОРІАЛ «ЯНІВСЬКИЙ КОНЦТАБІР»



ТЕРИТОРІЯ

Територія підконкурсу є частиною території колишнього Янівського концентраційного табору (вул. Винниця) – це місце, де відбувалися масові розстріли і де від 1943 року "бригади смерті", сформовані з в'язнів-євреїв, були примушені знищувати сліди злочинів німецької влади. Ця територія була знана як «Долина смерті».

Територія, що пропонується для меморіалу, є пустою. Ділянка розташована на вул. Винниця (північно-східна частина міста) і охоплює площу орієнтовно 2,26 га. Вона входить до складу парку "Кортумова гора".

Територія обмежена вул. Винниця на північному заході, природнім схилом Кортумової гори на півночі, територією Личаківської виправної колонії на півдні та ремонтними майстернями трамвайного депо на сході. Важливо зазначити, що територія конкурсу розташована на північ від території, де були (і частково все ще є) бараки і будівлі табору (вони знаходяться недалеко і зараз належать виправній колонії). Поруч знаходиться ділянка, яка належить спецстанові у підпорядкуванні Міністерства внутрішніх справ України. У „Схемі використання околиць» (див. Фотогалерею, схему 04 та схему на с. 11 цієї брошури) вказні території відповідно позначені червоним (територія підконкурсу), синім та жовтим (ділянки МВС та Личаківської виправної колонії).

У рамках конкурсу ці ділянки не пропонуються, проте учасники повинні врахувати, що у майбутньому ця територія може бути включена до меморіального комплексу і на ній можуть розташовуватися музейні споруди.

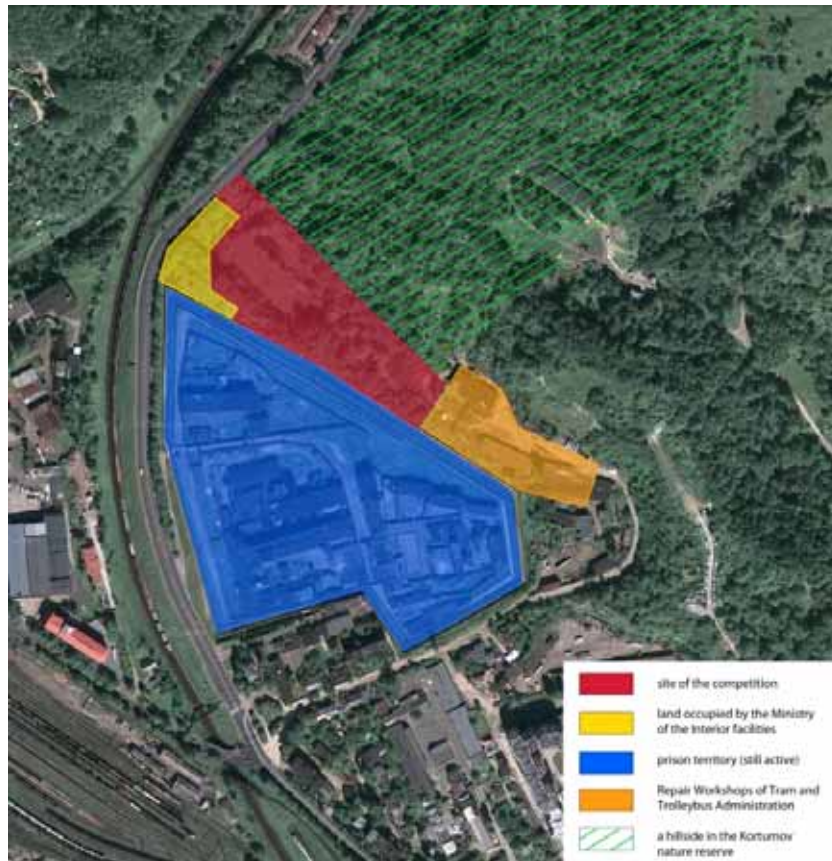
ЗАВДАННЯ

- Забезпечити належне впорядкування території.
- Увічнити пам'ять євреїв та представників інших національностей, які були ув'язнені і загинули у таборі.
- Показати одну з найтрагічніших подій історії Львова.
- Ознакувати одне з основних місць Голокосту.
- Символізувати трагедію злочинів проти людства.
- Бути пересторогою про небезпеки наруги над правами людини та громадянина.

Міжнародний відкритий конкурс архітектурних, дизайнерських та ландшафтних проектів
для впорядкування місць, пов'язаних з єврейською історією у м. Львові / Підконкурс "Меморіал "Янівський концтабір"



ВИМОГИ



- На конкурсній території учасникам конкурсу необхідно запропонувати проект меморіального комплексу пам'яті жертв Янівського концтабору різних національностей. Ця територія, де сліди злочинів пробували стерти, має стати місцем для вшанування пам'яті про концтабір, про Голокост галицьких євреїв, про жертв інших національностей.
- Заохочуються пошук просторово-образних рішень, які б допомогли подолати анонімність жертв Голокосту, показати багатогранну індивідуальність та особисті життя людей, які були знищені у Янівському таборі. Таким чином проекти мають протиставитися де-гуманізуючим політиці, практиці та мовному дискурсу нацистів.
- Окрім основного простору вшанування пам'яті жертв, меморіал має включати також інформативні та експозиційні простори.
- На цьому етапі не передбачається створення музею, проте варто передбачити таку можливість у майбутньому у рамках продовження проекту (на території, що зараз використовується Міністерством внутрішніх справ).
- Проект повинен передбачати можливість використання території для проведення пам'ятних релігійних та культурних заходів.
- Проект повинен враховувати та вшанувати національні і релігійні традиції та почуття усіх жертв Янівського концтабору.
- Проект повинен забезпечити зручну доступність елементів меморіалу для людей з фізичними обмеженнями.

Примітка до схеми ліворуч: червоний колір – територія конкурсу; жовтий – територія у користуванні Міністерства внутрішніх справ; синій – територія колонії; помаранчевий – ремонтні приміщення; зелене штрихування – схил Кортумової гори

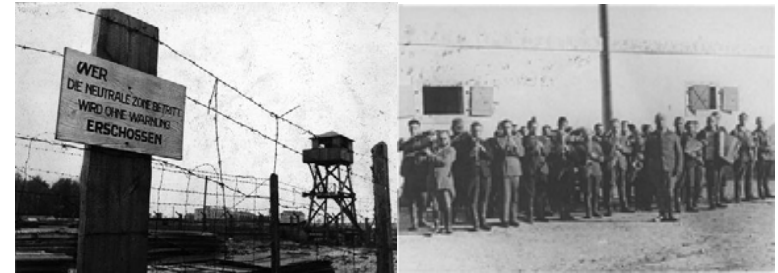
Міжнародний відкритий конкурс архітектурних, дизайнерських та ландшафтних проектів
для впорядкування місць, пов'язаних з єврейською історією у м.Львові / Підконкурс “Меморіал “Янівський концтабір”

С / ІСТОРИЧНА ДОВІДКА

ІСТОРІЯ ТЕРИТОРІЇ

Янівський концтабір

Німецькі війська окупували Львів наприкінці червня 1941 року. У Львові було створено велике гетто, а також Янівський концтабір. Офіційно табір називався *Zwangsarbeitslager Lemberg-Janowska* і класифікувався як транзитний табір та табір примусової праці. Насправді Янівський концтабір функціонував як табір смерті, багато в чому нагадуючи – хоч і не у всіх деталях масових вбивств – такі знані табори як наприклад, Белжець. Табір було створено у вересні 1941 року як завод на вул.Янівській (північно-східна околиця Львова, тепер – вул. Шевченка). Він перебував під владою СС. У жовтні 1941 року поруч з заводом нацисти влаштували концентраційний табір, де й тримали примусових робітників. У цьому таборі тисячі євреїв з Львівського гетто використовувалися для рабської праці. Переважаючи більшість ув'язнених становили євреї, але тут також утримувалися українці, поляки, росіяни та представники інших національностей. Масові розстріли євреїв переважно відбувалися у так званих “Пясках” біля Лисиницького лісу та у Долині смерті біля табору (територія конкурсу). Багато ув'язнених було переправлено до Белжця, де вони знищувались. Переважною більшістю в'язнів табору були євреї зі Львова та околиць. Водночас в таборі також були в'язні інших національностей – поляки, українці, росіяни та інші. Перші транспорти з провінційних містечок Галичини почали приїжджати до табору (на станцію Клепарів) весною 1942 року. Приїжджали також порівняно невеликі транспорти з євреями з Угорщини, Чехословаччини, Югославії, Голландії, Великобританії та США, який переважно одразу ж розстрілювали. Історики припускають, що під час Голокосту у Східній Галичині було вбито між 500 000 та 600 000 євреїв.



Дуже складно оцінити кількість в'язнів у таборі в окремих періодах його існування. Так, існує статистична нотатка з офісу *Stadthauptmann* Львова про те, що на 1 березня 1943 року у таборі було приблизно 15 000 євреїв. Коли було ліквідоване гетто у Львові, частина його мешканців була переправлена у табір, а інші – депортовані до табору у Белжці і там знищені. Починаючи з 1943р. Розмір табору поступово зменшувався і в'язнів вбивали. Влітку 1943 нацисти вирішили знищити сліди своїх злочинів у Янівському концтаборі. Це була частина широкомаштабної Акції 1005, завданням якої були знищити докази злочинів нацистів у Східній Європі. Для цього в'язнів змушували бути частиною спецкоманд (*Sondercommandos*) знаних ще як «бригади смерті» та відкривати масові поховання і спалювати тіла.

Припускається, що весною 1944р. у таборі знаходилися не більше ніж 1000 в'язнів, серед яких близько 100 були євреями, а більшість – кримінальні ув'язнені інших національностей. З приближення Червоної армії, табір було повністю евакуйовано і ув'язнених переслали до таборів у Плашові, Аушвіці та Гросс-Розен. Тільки декілька людей вижили. За приблизними підрахунками дослідників припускається, що у таборі та його околицях вбили від 100 000 до 120 000 євреїв.

Радянська Надзвичайна Комісія розслідування нацистських злочинів відкрила поховання, де були поховані люди розстріляні у другій половині липня 1944. Згідно показів свідків та родичів загиблих, нацисти також використовували це місце для розстрілів людей, яких привезли з різних тюрем Гестапо.

Міжнародний відкритий конкурс архітектурних, дизайнерських та ландшафтних проектів
для впорядкування місць, пов'язаних з єврейською історією у м.Львові / Підконкурс "Меморіал "Янівський концтабір"

У результаті дослідження Радянською Надзвичайною Комісією нацистських злочинів було підготовлено такий текст:

"...Під час огляду території колишнього табору комісія побачила в 1-й половині табору між контрольними воротами і розваленими бараками величезну кількість дитячих візків, валіз, різноманітного посуду. Все це німці відбирали у в'язнів перед тим, як їх знищити. Із західного боку табору в підвалі будинку містився склад чоловічого, жіночого і дитячого взуття, близько 11 тис. пар...

Підлога одного з бараків була вкрита великим шаром пір'я, яке розлетілося під час спорювання німцями подушок і перин. У цьому пір'ї розкидано велику кількість фотографій і документів, що належали особам, яких утримували і потім знищували в таборі.

...Комісія встановила, що контингент осіб, яких утримували в таборі, не був постійним. Через табір безперервним потоком проходили люди. Одних убивали, і незабаром на їх місце потрапляли інші. Отож табір був своєрідним збірним пунктом смертників – своєрідною проміжною станцією між арештом і смертю..."

Один зі свідків розповів Комісії: *«Головним місцем розстрілів був яр за Янівським табором, який знаходився на відстані 500 м від табору. В наслідок розстрілів на дні балки утворилося озеро людської крові розміром 4 на 5 м і глибиною 1 м. ...»*

У радянський період цю ділянку використовувало Міністерство внутрішніх справ як поле для тренування собак та колонію.

Після 1991 року стали з'являтися ініціативи, щоб спорудити тут меморіал, було поставлено пам'ятний камінь.



*Фотографії з ГАРФ (Державний архів Російської Федерації)

Міжнародний відкритий конкурс архітектурних, дизайнерських та ландшафтних проектів
для впорядкування місць, пов'язаних з єврейською історією у м.Львові / Підконкурс "Меморіал "Янівський концтабір"



Бригада Смерті

У червні 1942 р. есесівці розпочали операцію «*Aktion 1005*». Її метою було зачистити усі сліди масових убивств. З осені 1942 р. масові могили на території таборів смерті відкривалися, а тіла спалювалися. Спочатку операцію провели в Освенцимі та Собіборі, а згодом у Белжеці й Треблінці. В'язнів, яких змушували виконувати цю роботу, потому вбивали для збереження секретності. Групи в'язнів офіційно називалися «*Sonderkommando 1005*» та є тепер відомі як «бригади смерті» – так, як назвав свої спогади один очевидець, що вижив. Операція була «цілком таємна».

Після таборів смерті «*Aktion 1005*» організовували на місцях масових поховань, особливо на окупованій радянській території. Першими місцями були Піски у Лисиницькому лісі і теж територія «Долина смерті» поблизу Янівського табору (конкурсна територія), де ховали вбитих євреїв зі Львова та Галичини загалом. Деталі праці *Sonderkommando 1005* біля Янівського табору відомі зі свідчення д-ра Леона Велічкера-Велса, в'язня Бригади смерті. Він виступав свідком на суді проти Ейхмана 1961 р. й опублікував свої спогади.

15 червня 1943р. 75 єврейських в'язнів концтабору вибрали для «*Sonderkommando 1005*» та почали ексгумацію й кремацію. За кілька днів їх число досягло 129. Спецкоманди також включала кількох людей із SD та 80 німецьких поліцейських. Робота організовувалася наступним чином: одна група в'язнів відкривала могили та виймала тіла; інша - переносила їх на носилках і складала тіла на вогнище, просякнуте пальною рідиною; один в'язень записував кількість спалених тіл, а третя група просіювала попіл у пошуках цінних речей. У розпалі операції щодня спалювали близько 2000 тіл. Над пустими могилами, землю піднімали і штучно відновлювали трав'яний покрив.

Леон Уельс (Велічкер), один з тих, хто вижив у Янівському концтаборі, свідчив: *Ми розкопували масові поховання, де були тіла людей, вбитих протягом останніх трьох років, витягували тіла, складали їх шарами, а потім спалювали, перемелювали кості, вибирали цінні речі з попелу, такі як золоті зуби, перстені тощо і відкладали їх. Після того як кістки були перемелені, попіл розсіювався так, щоб вони зникли, засипалася нова земля та засіявалася трава, щоб ніхто не впізнав це місце і зрозумів, що тут були могили. До того вони (німці) приводили нових людей – нових жертв; їх розстрілювали тут – попередньо роздягнувши – і ми мали спалювати їхні тіла також. Коли 29 червня 1943 року прибуло 275 людей, їх застрелили з кулемету по групах з 25 людей. Після того як перші 25 людей стали на краю ями і були розстріляні, наступні 25 людей слідували. Те, як було розстріляно цих 275 людей цього дня, прояснило нам те, що ми бачили перед тим. Були могили, де нам видавалося, що люди не були застрілені... Їхні роти були відкриті, а язика були висунуті. Найімовірніше, вони задихнулися. Це нам показало, що цих людей було поховано живими, і коли ми спалювали тіла, ми побачили, що у них були легкі поранення, оскільки кулемет розстрілював цілу групу навмання. Так, деякі з них були лише легко поранені у руку і впали вниз та були поховані під іншими тілами над ними. І так сталося, що коли цієї ночі ми вибирали тіла та клали їх на вогонь, в той останній момент людина кричала – кричала, бо вони були ще живі... Нам сказали, що через 8-10 днів нас повинні замінити – тобто, нас застрілять, а взамін придуть інші. Отож, коли приходили приходили люди з SD і питали, скільки ми тут часу – нам не можна було говорити, що ми тут довше ніж 6, 8-10 днів...*

Міжнародний відкритий конкурс архітектурних, дизайнерських та ландшафтних проектів
для впорядкування місць, пов'язаних з єврейською історією у м. Львові / Підконкурс "Меморіал "Янівський концтабір"



Др. Велічкер виступав свідком на суді проти Айхмана 1961 р. й описав роботу Бригади смерті:

Бригада ділилася на різні корпуси. Спочатку був один, а потім два брандмайстери, було два целери (рахівники), був командир для розвіювання попелу, були носильники і ті, хто витягували, а також були чистильники. Брандмайстер відповідав за вогонь. Коли накладали гору як піраміда, а інколи було 2000 тил, потрібно було, щоб хтось наглядав за підтриманням вогню. Він відповідав за вогонь, тоді як целер рахував, скільки тил спалювалося, щоб перевірити за оригінальним списком, скільки було убитих. Тому що інколи ми годинами шукали одне тіло чи більше, а саме тіло було поховане збоку; існував точний список, скількох людей убили. Тож він слідкував за числом, скільки людей було спалених і витягнених з кожної могили.

Я хотів би описати розміщення – як була збудована «Бригада смерті», щоб ви могли побачити... Територія близько двох миль в радіусі – а це шість кілометрів в діаметрі – була закрита, а по краях поставлено великі знаки, що заходить на територію заборонено...

Нас зазвичай тримали в улоговині. Довкола нас були гори, на верху стояли охоронці, а наш малий намет, де ми жили, був оточений дротом. В улоговині розміщувалися також брандштелле та ашколонне – уся робота виконувалася в улоговині. Але навіть вогонь у цій глибокій улоговині було видно за кілька кілометрів, коли ми починали палити.

[про розстріли]

...вантажівками привозили дві тисячі людей на гору, п'ятдесят людей у вантажівці – інколи від сорока до п'ятдесяти людей. Вони спускалися і спочатку мали зняти окуляри, взуття й шкарпетки; тоді вони проходили кількасот метрів і мали зняти одяг; тому їх підводили до місця біля центру...тож їх не треба було нести далеко до вогню; і вони стояли в лінії й попадали під обстріл кулемета. Більшість були мертві... Розстріл зазвичай виконувала SD.

... Дві тисячі людей не були разом - вони приводили їх групами по сорок, тридцять п'ять чи п'ятдесят людей, розстрілювали їх, і тоді наступна вантажівка привозила чергову групу з сорока людей... Було багато охорони пропорційно до кожної групи, а не до двох тисяч. А по-друге, на початках кожен завжди когось втрачає, сім'ю, яка б хвилювалася... У цей час, 1943 р., більше ніхто не переживав – він був завжди один з останніх, який вже всіх втратив...

19 листопада 1943 в'язні-євреї з бригади смерті вдалися до бунту й групової втечі. На час бунту бригада смерті складалася з 118 в'язнів. Дванадцятьом вдалося втекти, а решту затримали, з яких більшість убили у січні 1944 р. У той же час у Янівському таборі теж відбулося повстання. Есесівці та їхні місцеві колабораціоністи знищили приблизно 6000 євреїв у таборі після бунту.

Міжнародний відкритий конкурс архітектурних, дизайнерських та ландшафтних проектів
для впорядкування місць, пов'язаних з єврейською історією у м.Львові / Підконкурс “Меморіал “Янівський концтабір”



ІСТОРІЯ МІСТА

1256–1772: Між князівством, королівством та імперією

На 1256 рік припадає перша писемна згадка про Львів. До 1349 року місто належить до східнослов'янського Галицько-Волинського князівства, опісля чотири століття – до Королівства Польського. Від самого початку у Львові селилися люди різних народностей, релігій і мов. У середньовіччі це – поряд з поляками та українцями – передусім німці, вірмени, поляки, євреї, італійці і татари. У 1772 році Прусія, Росія та Австрія поділили між собою великі терени підупалої Польщі. Львів стає столицею новоствореної австрійської коронної землі, названої “Королівство Галичини і Володимирії”.

Львів у “довгому” ХІХ столітті

Розмаїтий етно-конфесійний ландшафт Львова формувався впродовж століть. Станом на 1890 рік населення міста складалося з трьох основних конфесійних груп: римо-католиків (53 %), юдеїв (28 %) та греко-католиків (17 %). Політична модернізація і зумовлені нею виклики націоналізму поставили перед багатьма мешканцями Львова питання вибору своєї мовно-культурної ідентичності. Багато євреїв та українців до різної міри інтегрувалися у польськомовне та німецькомовне середовище. Багато інших розвивали, зміцнювали та підкреслювали свої власні ідентичності, також у взаємному протиставленні. У другій половині ХІХ століття Львів переживає помітне піднесення. До того ж, 1867 рік за Галичиною визнають ширшу – себто de facto польську – автономію. Відчутний рух і у єврейському житті: євреїв зрівнюють у правах з рештою громадян. Водночас у місті активно розвивається українське культурне та соціальне життя.

1914–1918: Перша світова війна

На початку вересня 1914 року Львів займають російські війська. Кількома тижнями пізніше доходить до першого антиєврейського погрому, у якому гинуть понад 40 осіб. У червні 1915 року місто відвойовують солдати австро-угорської армії. Стосунки між різними групами населення у Львові залишаються вельми напруженими. Після краху Габсбурзької імперії у листопаді 1918 року вибухає війна між українцями і поляками. Її долю врешті-решт вирішує польська військова підмога. Єврейське населення, що намагалося зберігати у цьому конфлікті нейтральність, стає жертвою наступного погрому, який несе смерть 72 особам

1919–1939: Міжвоєння

Після Першої світової війни Львів входить до складу Другої Польської Республіки. Місто дещо втрачає своє політичне значення, однак число його мешканців далі зростає. У 1931 році Львів налічує понад 310 тис. осіб: більше ніж половину складають поляки, майже третину – євреї, приблизно 15 % – українці. Польський уряд зупиняє всі спроби встановлення тут української політичної незалежності, перешкоджає кар'єрному зросту українців та не дає розвивати тут українську культуру, а це, своєю чергою, сприяє радикалізації українського національного руху. У другій половині 30-х років у польському суспільстві, хоч і не рівномірно та все ж помітно зростають антисемітські настрої. Львів стає свідком антисемітської пропаганди та сутичок. Та, попри всі національні напруги, Львів іще раз переживає період надзвичай плідного взаємозбагачення різних культур і наукових дисциплін.

Міжнародний відкритий конкурс архітектурних, дизайнерських та ландшафтних проектів
для впорядкування місць, пов'язаних з єврейською історією у м.Львові / Підконкурс “Меморіал “Янівський концтабір”



1939-1941: Приєднання до Радянського Союзу

Відповідно до положень таємного додаткового протоколу до пакту Гітлера-Сталіна від серпня 1939 року східна частина Польщі відходить до Радянського Союзу. Восени 1939 року сотні тисяч біженців з зони німецької окупації у західній та центральній Польщі прямують або безпосередньо до Львова, або транзитом через місто, у тому числі близько 40 000 євреїв. Після вторгнення радянського війська до Львова арешти і депортації, зокрема спрямовані проти біженців, здійснювані НКВД, стають звичною справою. Цивільний устрій, господарська та освітня система зазнають докорінної перебудови, громадянське суспільство жорстоко придушується, релігійне життя зазнає масових переслідувань, а війна у поєднанні з радянськими експропріаціями призводять до тотального збідніння. Останні дні радянської окупації позначені вбивством тисяч в'язнів.

1941-1944: Львів під пануванням нацистів

Наприкінці червня 1941 року німецький Вермахт окупує Галичину і Львів. У масовому погромі на самому початку німецької окупації гинуть тисячі євреїв. У місті засновано велике гетто, а також Янівський концтабір, найбільший табір праці та смерті на теренах всієї східної Галичини. Зі 160 тис. євреїв, що перебувають у Львові під час захоплення міста влітку 1941 року, вже приблизно 80 % вбито до кінця 1942 року. До листопада 1943 року знищено практично всіх євреїв. Знищення відбувалося або у місті та прилеглих територіях або у таборах смерті, як-от Белжець. Після входження радянських військ наприкінці липня 1944 року зареєстровано лише близько 800 львівських євреїв, яким вдалося вижити. За незначними винятками, синагоги та будинки єврейської громади були знищені.

1944–1946: Вигнання, депортації та зміна населення

Після 1944 року структура львівського населення зазнає докорінних змін. До липня 1946 року з міста примусово вивозять близько 125 тис. польських мешканців. Багато з них селять у – часто сильно зруйнованих – силезьких містах, як-от Вроцлав і Гливиці, що тепер входять до складу Польщі. Місцеве українське населення потерпає від заслань до Сибіру. До Львова ж перебираються передусім українські селяни з сусідніх місцевостей, але також східні українці, росіяни і євреї з усього Радянського Союзу.

1947 - 2010 роки: Від СРСР до України

Під радянським керівництвом Львів у 1950-1960-х роках поступово перетворюється на промислове місто з багатьма новими виробництвами і житловими мікрорайонами. Населення сягає близько 750 тис. осіб. Водночас, Львів має репутацію політично нестабільного міста з “західним” впливом і центру українського націоналізму. У 1980-х роках тут постає новий рух за незалежну демократичну Україну.

У 1991 році Україна здобуває державну незалежність та стає на шлях демократичного розвитку. Відкриття кордонів спричиняє до нової хвилі еміграції, особливо серед російськомовних євреїв Львова.

Пізньої осені 2004 року Львів і львів'яни відіграють важливу роль у “Помаранчевій революції” – мирному народному опору проти фальсифікації виборів і корупції. У Львові жваво розвивається туризм і місто шукає свій образ та своє місце у регіоні і світі.

Міжнародний відкритий конкурс архітектурних, дизайнерських та ландшафтних проектів
для впорядкування місць, пов'язаних з єврейською історією у м.Львові / Підконкурс "Меморіал "Янівський концтабір"



ЄВРЕЙСЬКА ІСТОРІЯ ТА СПАДЩИНА ЛЬВОВА

Вважається, що євреї жили у Львові від часу заснування міста у середині XIII сторіччя. Тут єврейська громада розбудовувала своє релігійне, культурне та економічне життя. Ознакою повноцінного культурно-релігійного життя була діяльність видатних рабинів. Особливо у XVII сторіччі Львів був світової слави центром для дослідження галахи. У Львові служили два визначні рабини XVII сторіччя. Давид бен Шмуель Галеві Сеґал (Таз, 1586–1667), автор твору «Турейзагав» – коментаря до кодексу «Шулхан арух», жив тут після кількох переїздів до самої смерті. У Львові він служив рабином приміської громади, очолював її ешиву та відігравав важливу роль у дискусіях Вааду Чотирьох Земель. Серед його найвидатніших учнів – Шмуель бен Давид (рабин у Гамбурзі та автор «Агалат шіва»), Израель бен Шмуель (рабин Тернополя), і Тазів названий син Ар'є Лейб (рабин та голова ешиви у Бресті; автор збірки респонсів «Ша'аґат Ар'є ве-кол шагал»). Яаков Єгошуа Фалк (1680–1756), автор «Пене Єгошуа», був головним рабином Львова у 1717-1731 рр. Він був одним із найбільших

талмудистів свого часу, і його книга коментарів та доповнень до Талмуду «Пене Єгошуа» належить до класики періоду Ахароніма і сьогодні є важливою працею для вивчення Талмуду.

Австрійський період приніс для єврейської громади, як і для міста в цілому, ряд реформ під керівництвом монархів Марії-Терезії та Йосифа II. Єврейське життя врегульовували «Judenordnung» (1776) і згодом «Toleranzpatent» (1789). На місці традиційного громадського врядування єврейською громадою – тепер відомою як Kultusgemeinde — управляла рада із семи членів. 1782 р. відкрилася перша єврейська німецькомовна школа для хлопчиків, а 1790 р. існувало вже чотири школи для хлопчиків і одна для дівчаток.

Львів став також одним із центрів Гаскалі. Серед її прихильників (маскилім) – Герц Гомберг та шкільні вчителі. Гомберг був урядовим попечителем німецько-єврейської шкільної системи у Галичині впродовж 1787-1806 рр. Як перший єврей в Австрійській імперії, який повністю пройшов офіційну перевірку у Віденському університеті, він повністю схвалював політику примусового просвітництва євреїв та був серед перших, хто встановив співпрацю між маскилами та абсолютистськими урядами Східної Європи. У наступні десятиріччя чисельність маскилім зростала та включала Єгуду Лейб Мізеса, Бін'яміна Цеві Хоткіса, Ісака Ертера й Соломона Єгуду Рапопорта. Водночас у Львові закріпився хасидизм. Сюди у кінці XVIII сторіччя його приніс рабин Цві Гірш Розанес. У перші десятиріччя XIX сторіччя Львів перетворився у поле боротьби між маскилім та хасидськими громадами. Тут було дві єврейські друкарні, а Львів став центром видання книг і для хасидів, і для маскилів. Упродовж 1820-1830-х рр. кількість хасидських мін'янів зростала, і 1840 р. заснували синагогу, яка згодом стала оплотом хасидської династії Белз. Одним з найвидатнішим рабинів-міснагідів був Яків Мешулам Орнштейн, який вважався провідним авторитетом галахи у свій час. Він написав «Єшуот Яаков» – коментар до кодексу «Шулхан арух». До середини XIX сторіччя у Львові утворилося добре сформоване середовище інтелігенції. 1844 р. засновано прогресивну синагогу Темпель, а рабина Авраама Кона запросили бути проповідником і вчителем релігії. Таке різноманіття, часто із елементами напруження, перетворило Львів на важливий центр єврейського життя.

Міжнародний відкритий конкурс архітектурних, дизайнерських та ландшафтних проектів
для впорядкування місць, пов'язаних з єврейською історією у м. Львові / Підконкурс "Меморіал "Янівський концтабір"



У кінці XIX сторіччя Львів славився єврейськими інтелігентами, особливо істориками, які докладали чимало зусиль для вивчення єврейських традицій та історії. Тут можна назвати Натана Дембіцера, Соломона Бубера, автора першої книги з історії львівської громади Єхезкеля Каро та першого професійного історика польського єврейства Майєра Балабана. Після емансипації євреїв згідно з австрійською конституцією 1867 р. утворилося багато політичних і громадських організацій із найрізноманітнішими політичними програмами від ліберального товариства Шомер Ізраель до ортодоксального Махзікей га-Дас та пропольського Агудас Ахім, а з 1880-х рр. розвинулися сіоністичний та соціалістичний рухи. Багато єврейських організацій, заснованих близько 1900 р., свідчать про атмосферу відродження: школи, театри та лікарняні комплекси.

Упродовж багатьох сторіч Львів був важливим центром медицини й фармації. У XIX сторіччя єврейські лікарі зробили значний внесок у дослідження, викладання й практику медицини. Лікар і філософ Яків Раппапорт, піонер єврейського просвітництва, безкоштовно лікував бідних. А Моріц Раппапорт, головний терапевт єврейської лікарні, був ще й письменником, перекладачем, театральним критиком і міським радником. Він часто виконував роль посередника між польською, німецькою та єврейською культурою. Традиція поєднувати медицину із суспільним призначенням продовжувалася і в XX ст., коли говоримо про славні постаті – Луцію Фрей-Готтесман і Людвіка Флека.

Початок XX сторіччя провістив атмосферу перемін серед молодих письменників Східної Європи: вони шукали нову єврейську ідентичність через модерну їдиш-мовну літературу. Перша група неоромантиків, які писали мовою їдиш, оформилася у Львові 1910 р. і включала Авраама Моше Фукса та Захарію Бергнера, також відомого як Мелех Равіч. Еміграція та міграція породила світову мережу їдиш-мовного письменства.

Близько 1930 р. друга, молодша група у Львові намагалася стати посередником між авангардним мистецтвом та культурою їдишу. В 1929 р. Рахель Ауербах, Дебора Вогель і Рахель Корн заснували часопис «Zushtajer» ("Дар"), закладаючи основу для експериментальної їдишомовної літератури. Міжвоєнні роки принесли також авангард і у візуальне мистецтво. Групу «Артес» заснували молоді художники Львова 1929 р. Багато з них навчалося у Парижі у таких митців як Фернан Леже й чимало мандрували Європою. Їхні роботи охоплювали усі відмінні течії, які входили до сучасного мистецтва. Вони часто співпрацювали із авангардними музикантами й письменниками та організовували виставки у Варшаві, Кракові, Лодзі та Львові. Серед її членів були Отто Ган, Олександр Рімер, Маргіт Райх-Сельська, Генрик Стренг, до них долучився український художник Роман Сельський. Інші видатні митці-львів'яни були Зигмунт Бірер, Ерно Ерб, Максиміліан Фоєрінг, Артур Кляр, Фредерик Кляйнман, Еміль Кунке, Мартин Кіц, Генрик Ланґерман, Людвик Лілле, Генрик Мунд, Бруно Шульц, Мойсей Псахіс і Вільгельм Вахтель.

З середини XIX сторіччя львівськими євреї прославилися як видатні залізничні інженери, а з початку XX сторіччя – як міські інженери й архітектори. Архітектурне обличчя міста творили талановиті архітектори й будівничі Йосиф Авін, Фердинанд Каслер, Максиміліан Когут, Альберт Корнблют, Генрик Орлеан, Леопольд Райс, Соломон Рімер, Зигмунт Шпербер, Артур Шталь, Міхал Улям та ін.

Це яскраве, різноманітне та багате суспільно-культурне життя єврейської громади безсердечно припинив Голокост.

***Цей історичний огляд ґрунтується на матеріалах про Львів із Енциклопедії євреїв у Східній Європі Інституту YIVO (автор Рейчел Манекін) та виставки «Wo ist Lemberg?», яку підготував «Neue Synagogue-Centrum Judaicum» і представив 2008 р. у Центрі міської історії у Львові.» Редакція Сергія Кравцова та Йосипа Гельстона.**

Міжнародний відкритий конкурс архітектурних, дизайнерських та ландшафтних проектів
для впорядкування місць, пов'язаних з єврейською історією у м. Львові / Підконкурс "Меморіал "Янівський концтабір"

КОНСУЛЬТАНТИ

Тарік Сиріл Амар (загальна консультація, історична довідка про історію Львова)
Оксана Бойко (історична довідка про єврейську історію та спадщину Львова)
Мар'яна Борик (візуальні матеріали, обробка)
Софія Дяк (історичні матеріали, розробка ідеї та структури конкурсу)
Йосиф Гельстон (історична довідка про єврейську історію та спадщину Львова)
Іріс Гляйхманн (розробка ідеї та структури конкурсу)
Бен Керн (консультації з розробка ідеї та структури конкурсу)
Василь Косів (розробка ідеї та структури конкурсу)
Сергій Кравцов (історична довідка про єврейську історію та спадщину Львова)
Юрій Криворучко (сучасні карти)
Ілля Левін (сучасні фотографії)
Михайло Мороз (розробка ідеї та структури конкурсу)
Олександр Новицький (сучасні фотографії)
Лілія Онищенко-Швец (історична довідка, розробка ідеї та структури конкурсу)
Сергій Терещенко (історичні візуальні матеріали, історичні карти)
Ленка Войтова (візуальні матеріали, обробка)

Спеціальна подяка Вадиму Альцкану та працівниками архіву Музею Голокосту у Вашингтоні за надані матеріали та коментарі (United States Holocaust Memorial Museum)

ВИКОРИСТАНІ МАТЕРІАЛИ

AUSHMM: RG-75.001, fiches 5-11, Uzbek Archive: Archiv no. 22560, criminal case no. 185
 AUSHMM: RG-75.001, fiches 11-14, Uzbek Archive: Archival no. 24102, criminal case no. 208
 Filip Friedman, *Zagłada Żydów Lwowskich (Extermination of the Jews of Lwów)*, Łódź, 1945
 Dieter Pohl, *Nationalsozialistische Judenverfolgung in Ostgalizien 1941 - 1944: Organisation und Durchführung eines staatlichen Massenverbrechens*, (Studien zur Zeitgeschichte; 50), Oldenbourg, München 1996
 Shmuel Spector, "Aktion 1005 – Effacing the Murder of Millions," *Holocaust and Genocide Studies*, 1990 5(2), pp.157-173
 Leon Wieliczkie, *Brygada śmierci*, Wydawnictwo Żydowskiej Komisji Historycznej, Lodz, 1946
United States Holocaust Memorial Museum Encyclopedia of Camps and Ghettos, 1933-1945, Indiana University Press, 2009
 YIVO Encyclopedia

<http://www.ushmm.org>

<http://www.holocaustresearchproject.org>

<http://www.lvivcenter.org>

<http://www.yivoencyclopedia.org>

<http://www.nizkor.org/hweb/people/e/eichmann-adolf/transcripts/Sessions/Session-022-02.html> (свідчення др. Леона Велічкера-Уелса на процесі Айхманна)